

ОБОСОБЛЕННОЕ СТРУКТУРНОЕ ПОДРАЗДЕЛЕНИЕ
ГНБУ «АКАДЕМИЯ НАУК РЕСПУБЛИКИ ТАТАРСТАН»
«ИНСТИТУТ АРХЕОЛОГИИ ИМЕНИ А.Х. ХАЛИКОВА
АКАДЕМИИ НАУК РЕСПУБЛИКИ ТАТАРСТАН»

Документация,
содержащая результаты исследований, в соответствии с которыми
определяется наличие или отсутствие объектов культурного наследия,
включенных в реестр, выявленных объектов культурного наследия либо
объектов, обладающих признаками объекта культурного наследия, на
земельных участках, подлежащих воздействию земляных, строительных,
мелиоративных, хозяйственных работ и иных работ по проекту
строительства объекта: «Реконструкция узла учёта ДНС-3 «Пионер» в
Аксубаевском муниципальном районе Республики Татарстан

Директор
Института археологии
им. А.Х. Халикова АН РТ
_____ А.Г. Ситдтков
«_____» _____ 2017 г.

Казань – 2017 г.

Аннотация

Документация, содержащая результаты исследований, в соответствии с которыми определяется наличие или отсутствие объектов культурного наследия, включенных в реестр, выявленных объектов культурного наследия либо объектов, обладающих признаками объекта культурного наследия, на земельных участках, подлежащих воздействию земляных, строительных, мелиоративных, хозяйственных работ и иных работ по проекту строительства объекта: «Реконструкция узла учёта ДНС-3 «Пионер» в Аксубаевском муниципальном районе Республики Татарстан.

Документация состоит из 24 стр.; текст – 14 стр.; иллюстраций – 9 стр.; приложение – 1 стр.

Ключевые слова: Республика Татарстан, Аксубаевский муниципальный район, Реконструкция узла учёта ДНС-3 «Пионер», обследование земельных участков, объекты культурного наследия.

Исследования в районе объекта проектируемого строительства – «Реконструкция узла учёта ДНС-3 «Пионер», расположенном в Аксубаевском муниципальном районе Республики Татарстан, проводились в июне 2017 г.

Цель работ – получение информации о наличии или отсутствии на территории проектируемого объекта строительства объектов культурного наследия.

Данный объект – площадной, общая площадь земель отводимых под строительство объекта – 0,0014 га.

В результате проведенных исследований объекты культурного наследия не выявлены.

Содержание

Введение	3
Методика исследований	5
Природно-географические характеристики территории проведения работ	7
Историко-археологическая справка по району исследований	8
Описание проведенных исследований	10
Заключение	12
Литература	13
Список иллюстраций	14
Иллюстрации	15
Приложение	24

Введение

Объектом обследования был земельный участок, отводимый под проектируемое строительство объекта «Реконструкция узла учёта ДНС-3 «Пионер» в Аксубаевском муниципальном районе Республики Татарстан. Участок находится в 3500 м к ЮВ от южной границы д. Татарское Сунчелеево и в 2800 м на ЮЗ д. Старое Мокшино (рис. 1-1; 2).

Основанием для проведения обследования земельных участков является Федеральный закон: «Об объектах культурного наследия (памятниках истории и культуры) народов Российской Федерации» (№ 73-ФЗ от 25.06.2002 г.), «Положение о государственной историко-культурной экспертизе» (Постановление Правительства РФ от 15.07.2009 г. № 569).

Цель работ - получение информации о наличии или отсутствии на территории проектируемого объекта строительства объектов культурного наследия, включенных в реестр, выявленных объектов культурного наследия либо объектов, обладающего признаками объекта культурного наследия.

Заказчиком изыскательских работ является ПАО «Татнефть». Финансирование работ осуществлялось за счет средств заказчика строительства. Материально-техническое обеспечение работ осуществлялось Институтом археологии им. А.Х. Халикова АН РТ. Работы проводились по руководствам А.В. Беляева при участии лаборанта ИА РАН РТ Огородников А.Д., лаборантов УНАЭЦ при МарГУ Сурнина И.С., Сурнина М.Л. водителя автомашины ИА РАН РТ Хусаинова Э.Ф.

Территория исследования установлена в соответствии с картографическим материалом, предоставленным заказчиком. В составе проекта 1 площадной объект, общей площадью 0,0014 га (рис. 2).

По результатам проведенных исследований земельного участка, отводимого под проектируемое строительство, объекты культурного наследия не выявлены.

Методика исследований

Исследование земельного участка, отводимого под проектируемое строительство объекта «Реконструкция Горкинской УКПН в режим УПС», расположенного в Аксубаевском районе Республики Татарстан» (рис.1), проводились с целью проверки земельного участка, предполагаемого под хозяйственное освоение, на наличие или отсутствие объектов культурного наследия.

Исследование проходило в три этапа:

Первый этап состоял в изучении архивных и опубликованных материалов по результатам исследований предыдущих лет. Эта работа включала в себя сбор и анализ сведений из опубликованной историко-краеведческой и археологической литературы начиная с конца XIX в., а также часть опубликованных документов XVI-XVIII вв. Обследование ранее известных объектов велось на основе списка и краткого описания памятников региона, представленных в томе «Свод памятников археологии Республики Татарстан. Том III. Казань, 2007 г.»¹, а также в томе «Свод памятников истории и культуры Республики Татарстан»². Полученные в результате архивно-библиографических изысканий историко-культурные сведения в кратком виде представлены в соответствующих разделе: Историко-археологическая справка по району исследований.

Одновременно анализировались исходные данные для организации работ, осуществлено ознакомление с заданием к договору, с техническими характеристиками проектируемого объекта, с его местонахождением. В ходе работ осуществлялось привлечение и изучение дополнительных картографических материалов, в частности, карты Республики Татарстан в масштабах 1:200000 и 1:100000. Для дистанционного зондирования изучаемой территории использовалась свободно распространяемая навигационная программа SASPlanet, объединяющая в себе возможность

¹ Свод памятников археологии Республики Татарстан: в 3 т. / Отв. Ред. А.Г. Ситдиков, Ф.Ш. Хузин. – Казань, 2007. – Т. 3. – 528 с.

² Свод памятников истории и культуры Республики Татарстан. – Т. I. – Административные районы. – Казань: Изд-во «Мастер Лайн», 1999.

загрузки и просмотра карт и спутниковых фотографий земной поверхности из значительного количества картографических онлайн сервисов, например, таких как GoogleMapsTM, BingMapsTM, Marshruty.ru и др.

Второй этап заключался в осмотре участка предполагаемых строительных работ, поиске подъемного материала, определении места для последующей закладки шурфов.

На третьем этапе, на выбранных участках с целью выяснения наличия культурного слоя были заложены шурфы. Исследования проводились в соответствии с Положением о порядке проведения археологических полевых работ и составления научной отчётной документации, утвержденным постановлением Отделения историко-филологических наук Российской академии наук от 27 ноября 2013г. № 85. Исследование проводилось на основании Открытого листа № 213, от 20.04.2017 г., выданного Министерством культуры Российской Федерации на имя Беляева А.В.

Шурф размером 1x1 м ориентирован по сторонам света. Место нахождения шурфа при помощи GPS навигатора «Garmin» определено в системе географических координат (WGS84). Прокопка шурфов производилась вручную, штыками по 20 см. Графическая фиксация планов и профилей велась в масштабе 1:20. При выборе репера для нивелировки, за относительный ноль принималась максимальная высота профиля на одном из углов шурфа. Проводилась фотофиксация на цифровой фотоаппарат. Заложенные шурфы после выборки и фиксации были закопаны.

В ходе работ также осуществлялась фотофиксация ландшафтно-топографической ситуации территории обследования и отдельных фрагментов земельного участка. Фотофиксация производилась цифровой камерой марки «Canon».

Последующая обработка полевых материалов и чертежей осуществлялась на компьютере с использованием программ MSWord, AdobePhotoshop CS2, CorelDRAW14.

Природно-географические характеристики территории проведения работ

Земельный участок, планируемый к хозяйственному освоению по проекту строительства «Реконструкция узла учёта ДНС-3 «Пионер» расположен в Аксубаевском муниципальном районе в Республике Татарстан. Аксубаевский район граничит на юге с Нурлатским, Черемшанским, Чистопольским и Алексеевским районами. В природно-географическом отношении находится в северо-западной части Бугульминско-Белебеевской возвышенности. В геоморфологическом отношении данная территория является частью Западного Закамья. Почти вся эта территория дренируется речной системой Большого Черемшана, лишь на крайнем юго-востоке заходит долина р. Кондурча, левого притока р. Сок, левого притока р. Волга. Рельеф района благодаря обилию речных долин достаточно пересечённый и в значительной степени олесенный. преобладают серые лесные пылевато-глинистые и суглинистые почвы, но местами есть и лужки деградированных чернозёмов, свидетельствующие о захождении на территорию района в прошлом степных клиньев.

Западное Закамье представляет собой относительно низменную ровную местность, медленно поднимающуюся к востоку. Здесь протекает несколько рек, часть которых (Бездна, Ахтай, Шентала, Шешма) впадает в Каму, другая часть (М. Черемшан, Б. Сульча и др.) - в Большой Черемшан, левый приток Волги. Здесь более сухой и теплый климат. Преобладают степные черноземные почвы, но есть и леса. Наиболее крупный лесной массив преимущественно лиственных пород расположен в междуречье Большого и Малого Черемшана, наименее облесенным является район Чистополя. В почвенном и климатическом отношении Западное Закамье благоприятный для сельскохозяйственных занятий регион.³

³ Казаков Е. П., Старостин П. Н., Халиков А. Х Археологические памятники Татарской АССР. - Казань, 1987, с.9.

Историко-археологическая справка по району исследования

Аксубаевский район расположен в Западном Закамье, в пределах Республики Татарстан. В Аксубаевском районе известно 172⁴ объекта археологии⁵ (рис. 1-2).

К археологическим памятникам Закамья интерес ученые стали проявлять ещё в XVIII веке. Археологические систематические исследования региона начались с конца 50-х годов прошлого века. Памятники археологии в регионе представлены достаточно широко, начиная с эпохи палеолита, заканчивая периодом позднего средневековья.

В XIX веке центром изучения древней истории края становится Казанский императорский университет. Первыми обобщающими работами историко-археологического плана, отразившими сведения о памятниках региона, становятся монографии, выпущенные к Всероссийским археологическим съездам, «О городищах древнего Волжско-Болгарского и Казанского царства в нынешних губерниях Казанской, Симбирской, Самарской и Вятской» (1871) К.И. Невоструева и «Древние города и другие болгарско-татарские памятники в Казанской губернии» (1877) С.М. Шпилевского.

В рамках научной деятельности Общества археологии, истории и этнографии при Казанском императорском университете, а так же деятельности статистических ведомств к археологическим памятникам района обращались И.А. Износков (1878 г.), Е.Т. Соловьёв (1879 г.), В.А. Казаринов (1880 г.), Н.И. Загоскин (1881 г.), А.Ф. Лихачёв (1888 г.), П.А. Пономарёв (1893 г.), С.И. Порфирьев (1904 г.), Н. Спасский (1912 г.). В целом все работы дореволюционного периода были посвящены отдельным археологическим памятникам эпохи средневековья и носили, в основном, описательный характер.

⁴Свод памятников археологии Республики Татарстан: в 3-х томах / Отв. Ред. А.Г. Ситдиков, Ф.Ш. Хузин. – Казань, 2007. – Т. 3.– с. 52 и далее.

⁵После публикации «Свода» на территории Аксубаевского района было открыто множество памятников и местонахождений. В данный момент общее количество памятников в Аксубаевском районе составляет 252. Полный перечень памятников Аксубаевского района см. в подрисуночном тексте к рис. 1-2

По территории района в широтном направлении проходит засечная черта XVII-XVIII вв., отделявшая земледельческие районы Среднего Поволжья и Нижнего Прикамья от степей. Примерно такое же расположение фиксируют и археологические памятники I тыс. н. э. и болгарского времени, выявленные в основном в северной половине района. Всего выявлено 32 объекта. Большая часть представлена средневековыми памятниками.

Ещё в XIX был известен Карамышевский вал протяжённостью 8780 м, представляющий линию обороны Волжской Булгарии в этом районе. В 1884 году в обрыве берега р. Шешма в 2,5 км от села Шешминская крепость была вскрыта могила с положением черепа характерным для мусульманского обряда.

Археологическое исследование района началось в 1963 году. Отрядом ТАЭ были найдены четыре селища с керамикой именьковской культуры, два возле деревни Ульяновка и ещё два рядом с деревней Новый Кутуш, всё на правом берегу р. Сульча. В 1965 году в ходе обследования р. Большой Черемшан экспедицией под руководством Фахрутдинова Р. Г. было более десятка новых памятников возле деревни Искра, сел Бурметьево, Казанка, Нижняя Чегодайка, Сотниково, все они представляют собой селища с керамикой срубного, именьковского или болгарского типов. В 70-х годах разведки на территории района были продолжены. В 1971 году найдено городище неподалеку от села Ивашкино в верховьях реки Сульча. Расположено оно на восточной окраине села на мысу между двумя оврагами, в 80-е гг. большая часть городища разрушена в результате строительства дороги. В 1973 году в ходе разведки найдено болгарское селище неподалёку от села Лашманка и стоянка с керамикой срубной культуры рядом с селом Старый Кутуш. В 2004 году было проведено обследование Черемшанского вала А. М. Губайдулиным, являвшегося частью Засечной черты XVI-XVII вв. Оборонительная насыпь была сильно потревожена в результате поздней хозяйственной деятельности.

Наиболее близко расположенным к территории обследования памятником археологии является могильник «Мюд»⁶, расположенный в 1,8 км к северо-северо-востоку от участка обследования. Ближайший памятник истории и культуры - «Усадьба А.А. Шульца»⁷ в селе Мамыково расположен в 15 км к юго-западу от участка реконструкции.

⁶ Свод памятников археологии Республики Татарстан: в 3 т. / Отв. Ред. А.Г. Ситдинов, Ф.Ш. Хузин. – Казань, 2007. – Т. 3. – с. 56.

⁷ Свод памятников истории и культуры Республики Татарстан. Т.1. Административные районы. – Казань: Изд-во «Мастер Лайн», 1999. – с. 303.

Описание проведенных исследований

Земельный участок, отводимый под реконструкцию узла учёта ДНС-3 «Пионер», расположен в Аксубаевском муниципальном районе Республики Татарстан. Данный объект – площадной, общая территория которого составляет 0,0014 га.

Участок находится в 3500 м к ЮВ от южной границы д. Татарское Сунчелеево и в 2 800 м на ЮЗ д. Старое Мокшино. Местность равнинная с перепадом высот в несколько метров. Ближайшим естественным водоёмом является р. Зирикля, протекающая в 1 400 метрах к западу от земельного участка.

Шурф №1 (Рис. 3-8).

Шурф заложен на участке в 3500 м к ЮВ от южной границы д. Татарское Сунчелеево и в 2 800 м на ЮЗ д. Старое Мокшино. Площадка задернована, относительно ровная. Шурф размерами 1х1 м, ориентирован по сторонам света. Почва – представлена черноземом до 0,40 м, подстиляется плотным светло-коричневым материковым суглинком. По окончании работ шурф был закопан. Археологических артефактов и признаков наличия культурного слоя в шурфе не обнаружено.

Координаты:

N54°41'31,78" E50°45'55,91"

Таким образом, в ходе произведенных полевых натурных работ был обследован земельный участок общей площадью – 0,0014 га. Был заложен 1 шурф.

По результатам натурных исследований на испрашиваемом земельном участке культурный слой или иные признаки наличия объектов культурного наследия не выявлены.

Заключение

В ходе архивно-библиографических изысканий и полевых натурных исследований была обследована территория землеотвода под проектируемый объект «Реконструкция узла учёта ДНС-3 «Пионер» в Аксубаевском муниципальном районе Республики Татарстан».

Ранее выявленные или стоящие на учете объекты культурного наследия на испрашиваемом земельном участке отсутствуют.

В результате сплошного натурального обследования местности и заложения шурфов подъемный материал и визуально фиксируемые признаки объектов археологического наследия (рвы, валы, запады грунта, насыпи курганов и т.д.) выявлены не были, культурный слой не выявлен. Установлено отсутствие объектов культурного наследия, включенных в реестр, выявленных объектов культурного наследия либо объектов, обладающих признаками объекта культурного наследия на земельных участках, подлежащих освоению.

На территории обследованного земельного участка могут быть проведены проектируемые работы «Реконструкция узла учёта ДНС-3 «Пионер». Строительные работы рекомендуется проводить в рамках проектных решений.

Литература

1. Свод памятников археологии Республики Татарстан / отв. ред. Ф.Ш. Хузин, А.Г. Ситдилов. – Казань, 2007. – Т. 3. – 528 с.
2. Свод памятников истории и культуры Республики Татарстан. Т.1. Административные районы. – Казань: Изд-во «Мастер Лайн», 1999. – 460 с
3. Казаков Е. П., Старостин П. Н. , Халиков А. Х Археологические памятники Татарской АССР. - Казань, 1987. - 240 с.
4. Габяшев Р.С., Старостин П.Н. Жилища эпохи бронзы второй Дубовогривской стоянки // Древности Икско-Бельского междуречья. Казань, 1978.
5. Габяшев Р.С. Исследования памятников каменного века и эпохи раннего металла казанскими археологами в 1965-1981 гг.// Новое в археологии и этнографии Татарии. Казань, 1982.
6. Казаков Е.П. О срубных могильниках в восточных районах Татарии // Древние культуры Поволжья и Приуралья. – Куйбышев, 1978.
7. Казаков Е.П. Неолитические погребения в восточных районах Татарии // СА. – М., 1978. – № 2.
8. Кузьминых С.В. Металлообработка срубных племен Закамья // Об исторических памятниках по долинам Камы и Белой. Казань, 1981.
9. Халиков А.Х. Древняя история Среднего Поволжья. М., 1969.
10. Шпилевский С.М. Древние города и другие булгаро-татарские памятники в Казанской губернии. – Казань: Типография Университета, 1877.

Список иллюстраций

Рис. 1-1. Ситуационный план района исследования объекта «Реконструкция узла учёта ДНС-3 «Пионер» в Аксубаевском муниципальном районе Республики Татарстан.

Рис. 1-2. Карта-схема расположения археологических памятников относительно участка отводимого под проектируемое строительство: «Реконструкция узла учёта ДНС-3 «Пионер» в Аксубаевском муниципальном районе Республики Татарстан.

Рис. 2. Карта-схема местонахождения участка обследования «Реконструкция узла учёта ДНС-3 «Пионер» в Аксубаевском муниципальном районе Республики Татарстан.

Рис. 3. Шурф 1 перед началом работ. Вид с З.

Рис. 4. Шурф 1. Общий вид. Вид с С.

Рис. 5. Шурф 1. Профиль северной стенки. Вид с Ю.

Рис. 6. Шурф 1. Общий вид. Вид с Ю.

Рис 7. Шурф 1 после планирования. Вид с З.

Рис. 8. Шурф 1 после планирования. Вид с В.

Иллюстрации

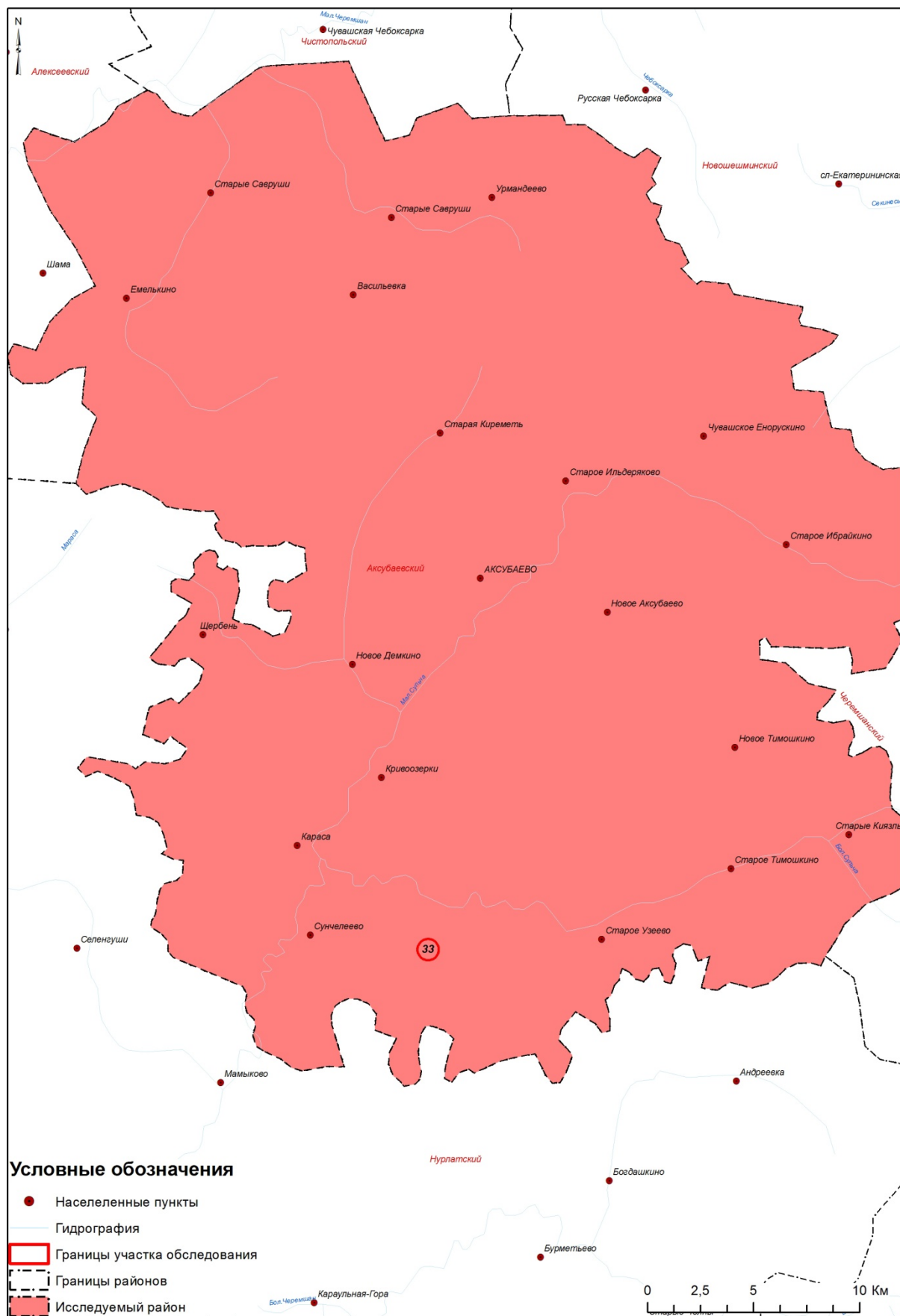


Рис. 1-1. Ситуационный план района исследования объекта «Реконструкция узла учёта ДНС-3 «Пионер» в Аксубаевском муниципальном районе Республики Татарстан.

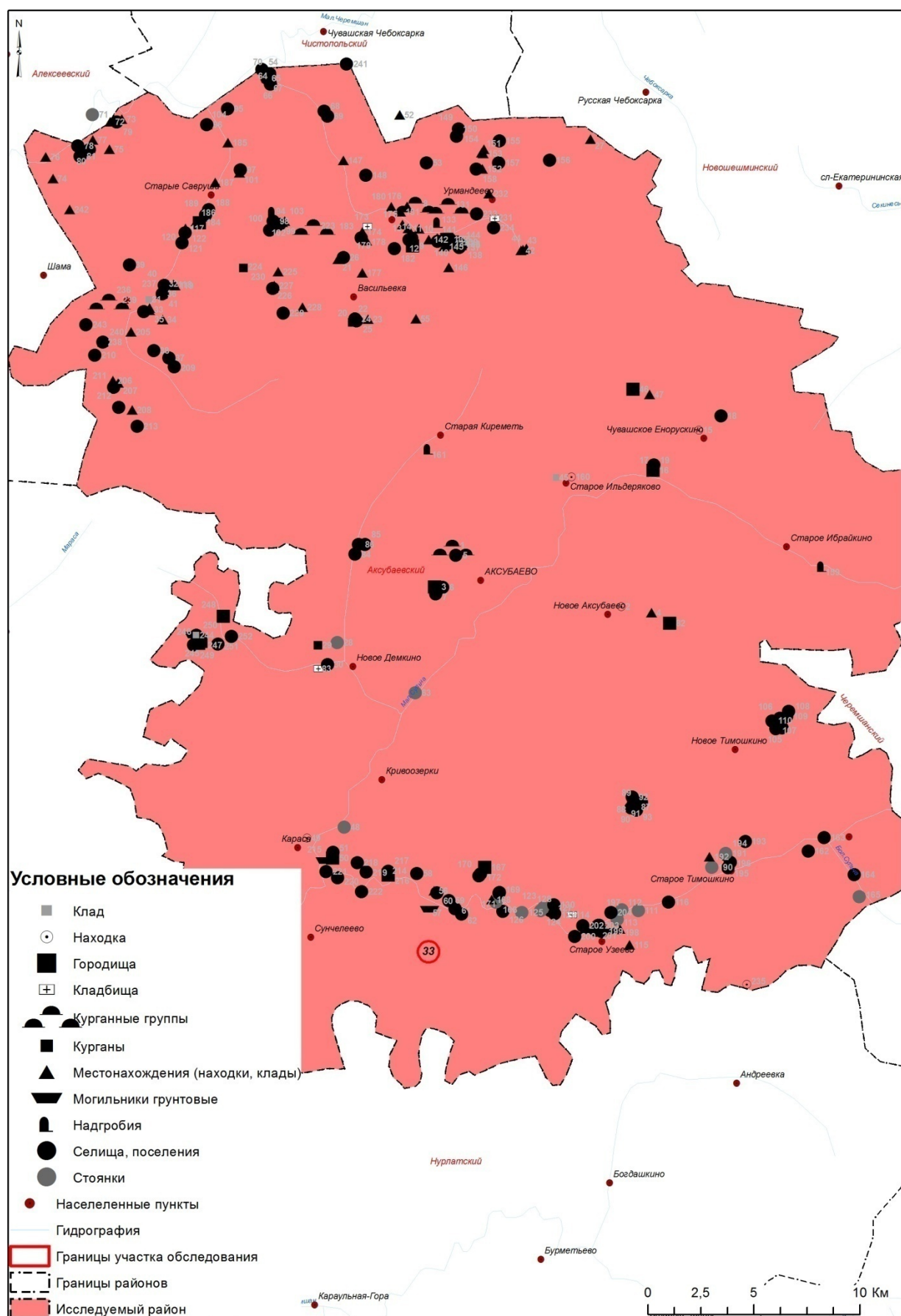


Рис. 1-2. Карта-схема расположения археологических памятников относительно участка отводимого под проектируемое строительство: «Реконструкция узла учёта ДНС-3 «Пионер» в Аксубаевском муниципальном районе Республики Татарстан.

1 - Аксубаевская курганная группа	52 - Карасье-Озерное местонахождение IV
2 - Аксубаевские находки	53 - Карасье-Озерное селище I
3 - Аксубаевское городище	54 - Крещелтанская селище IV
4 - Аксубаевское местонахождение	55 - Малоакташское местонахождение
5 - Аксубаевское поселение	56 - Мюд, местонахождение
6 - Аксубаевское селище I	57 - Мюд, могильник
7 - Аксубаевское селище II	58 - Мюд, селище I
8 - Атлашкинская курганная группа	59 - Мюд, селище II
9- Атлашкинское городище	60 - Мюд, селище III
10 - Атлашкинское местонахождение	61 - Мюд, селище IV
11 - Атлашкинское местонахождение I	62 - Мюд, селище V
12 - Атлашкинское местонахождение II	63 - Нижнебаландинская стоянка
13 - Атлашкинское поселение	64 - Нижнесаврушинский курган
14 - Атлашкинское селище	65 - Нижнесаврушинское местонахождение I
15 - Барскоенорускинские находки	66 - Нижнесаврушинское поселение
16 - Барскоенорускинское городище	67 - Нижнесаврушинское селище I
17 - Барскоенорускинское кладбище с надгробиями	68 - Нижнесаврушинское селище II
18 - Барскоенорускинское селище I	69 - Нижнесаврушинское селище III
19 - Барскоенорускинское селище II	70 - Нижнесаврушинское селище IV
20 - Васильевский курган	71 - Нижнетатмайнская стоянка I
21 - Васильевское местонахождение I	72 - Нижнетатмайнское местонахождение I
22 - Васильевское местонахождение II	73 - Нижнетатмайнское местонахождение II
23 - Васильевское местонахождение III	74 - Нижнетатмайнское местонахождение III
24 - Васильевское поселение I	75 - Нижнетатмайнское местонахождение IV
25 - Васильевское селище I	76 - Нижнетатмайнское местонахождение V
26 - Васильевское селище II	77 - Нижнетатмайнское местонахождение VI
27 - Давыдовское местонахождение I	78 - Нижнетатмайнское поселение
28 - Демкинская стоянка	79 - Нижнетатмайнское селище I
29 - Демкинский курган	80 - Нижнетатмайнское селище II
30 - Демкинское селище	81 - Нижнетатмайнское селище III
31 - Емелькинский клад	82 - Новоаксубаевское городище
32 - Емелькинское местонахождение	83 - Новодемкинское кладбище с надгробиями
33 - Емелькинское местонахождение I	84 - Новокиреметское селище I
34 - Емелькинское местонахождение II	85 - Новокиреметское селище II
35 - Емелькинское местонахождение III	86 - Новокиреметское селище III
36 - Емелькинское местонахождение IV	87 - Новомокшинское городище
37 - Емелькинское селище I	88 - Новомокшинское селище I
38 - Емелькинское селище II	89 - Новомокшинское селище II
39 - Емелькинское селище III	90 - Новомокшинское селище III
40 - Емелькинское селище IV	91 - Новомокшинское селище IV
41 - Емелькинское селище V	92 - Новомокшинское селище V
42 - Заринское местонахождение I	93 - Новомокшинское селище VI
43 - Заринское местонахождение II	94 - Новотатадамское надгробие
44 - Заринское местонахождение III	95 - Новотатадамское селище I
45 - Ильдераковский клад	96 - Новотатадамское селище II
46 - Иляшкинское городище	97 - Новотатадамское селище III
47 - Иляшкинское местонахождение	98 - Новотатадамское селище IV
48 - Карасинская стоянка	99 - Новотатадамское селище V
49 - Карасинские находки	100 - Новотатадамское селище VI
50 - Карасинское городище	101 - Новотатадамское местонахождение I
51 - Карасинское селище	102 - Новотатадамское местонахождение I

203 - Новотатадмское местонахождение III 103	153 - Сосновкинское местонахождение IV
104 - Новотатадмское местонахождение IV 104	154 - Сосновкинское местонахождение VI
105 - Новотимошкинское селище I	155 - Сосновкинское селище I
106 - Новотимошкинское селище II	156 - Сосновкинское селище II
107 - Новотимошкинское селище III	157 - Сосновкинское селище III
108 - Новотимошкинское селище IV	158 - Сосновкинское селище IV
109 - Новотимошкинское селище V	159 - Староибрайкинское надгробие
110 - Новотимошкинское селище VI	160 - Староильдеряковские находки
111 - Новоузеевская стоянка I	161 - Старокиреметское надгробие
112 - Новоузеевская стоянка II	162 - Старокиязлинское селище I
113 - Новоузеевская стоянка III	163 - Старокиязлинское селище II
114 - Новоузеевское кладбище	164 - Старокиязлинское селище III
115 - Новоузеевское местонахождение	165 - Старокутушская стоянка
116 - Новоузеевское селище I	166 - Старомокшинская стоянка и селище
117 - Новочувадамское местонахождение I	167 - Старомокшинское городище
118 - Новочувадамское местонахождение II	168 - Старомокшинское местонахождение
119 - Новочувадамское местонахождение III	169 - Старомокшинское поселение и селище I
120 - Новочувадамское надгробие	170 - Старомокшинское селище I
121 - Новочувадамское селище I	171 - Старомокшинское селище II
122 - Новочувадамское селище II	172 - Старомокшинское селище III
123 - Покровская стоянка I	173 - Старосаврушинское кладбище с надгробиями
124 - Покровская стоянка II	174 - Старосаврушинское местонахождение I
125 - Покровская стоянка III	175 - Старосаврушинское местонахождение II
126 - Покровское селище	176 - Старосаврушинское местонахождение III
127 - Покровское селище I	177 - Старосаврушинское местонахождение IV
128 - Покровское селище II	178 - Старосаврушинское местонахождение V
129 - Покровское селище III	179 - Старосаврушинское местонахождение VI
130 - Покровское селище IV	180 - Старосаврушинское местонахождение VII
131 - Савгачевская курганная группа	181 - Старосаврушинское местонахождение VIII
132 - Савгачевское городище I	182 - Старосаврушинское поселение I
133 - Савгачевское надгробие	183 - Старосаврушинское селище
134 - Савгачевское поселение	184 - Старотатадамское городище
135 - Савгачевское селище I	185 - Старотатадамское местонахождение I
136 - Савгачевское селище II	186 - Старотатадамское местонахождение II
137 - Савгачевское селище III	187 - Старотатадамское местонахождение III
138 - Савгачевское селище IV	188 - Старотатадамское селище I
139 - Савгачевское селище V	189 - Старотатадамское селище II
140 - Савгачевское селище VI	190 - Старотимошкинская стоянка I
141 - Савгаческое местонахождение I	191 - Старотимошкинская стоянка II
142 - Савгаческое местонахождение II	192 - Старотимошкинское местонахождение
143 - Савгаческое местонахождение III	193 - Старотимошкинское поселение
144 - Савгаческое местонахождение IV	194 - Старотимошкинское селище
145 - Савгаческое местонахождение V	195 - Старотимошкинское селище I
146 - Савгаческое местонахождение VI	196 - Старотимошкинское селище II
147 - Саврушинское местонахождение I	197 - Староузеевская курганная группа
148 - Саврушинское поселение I	198 - Староузеевское местонахождение
149 - Сидулово-Ерыклинское поселение	
150 - Сидулово-Ерыклинское селище	
151 - Сосновкинское местонахождение I	
152 - Сосновкинское местонахождение III	

199 - Староузеевское поселение	199	251 - Щербеньское селище III
200 - Староузеевское селище I	200	252 - Щербеньское селище IV
201 - Староузеевское селище II	201	
202 - Староузеевское селище III	202	
203 - Староузеевское селище IV	203	
204 - Староузеевское селище V	204	
205 - Старочувадамское местонахождение I		
206 - Старочувадамское местонахождение II		
207 - Старочувадамское местонахождение III		
208 - Старочувадамское местонахождение IV		
209 - Старочувадамское селище I		
210 - Старочувадамское селище II		
211 - Старочувадамское селище III		
212 - Старочувадамское селище IV		
213 - Старочувадамское селище V		
214 - Татсунчелеевские находки		
215 - Татсунчелеевский могильник		
216 - Татсунчелеевское городище		
217 - Татсунчелеевское селище I		
218 - Татсунчелеевское селище II		
220 - Татсунчелеевское селище III		
221 - Татсунчелеевское селище IV		
221 - Татсунчелеевское селище V		
222 - Татсунчелеевское селище VI		
223 - Тахталинская курганная группа		
224 - Тахталинский курган		
225 - Тахталинское местонахождение I		
226 - Тахталинское местонахождение II		
227 - Тахталинское местонахождение III		
228 - Тахталинское местонахождение IV		
229 - Тахталинское селище I		
230 - Тахталинское селище II		
231 - Урмандеевское кладбище с надгробием		
232 - Урмандеевское местонахождение		
233 - Урмандеевское селище I		
234 - Урмандеевское селище II		
235 - Федоровские находки		
236 - Черемушкинская курганная группа		
237 - Черемушкинское местонахождение I		
238 - Черемушкинское местонахождение II		
239 - Черемушкинское селище I		
240 - Черемушкинское селище II		
241 - Чувелтанское селище		
242 - Шаминское местонахождение III		
243 - Шаминское поселение		
244 - Щербеньский клад вещей и монет		
245 - Щербеньский могильник		
246 - Щербеньское городище		
247 - Щербеньское городище I		
248 - Щербеньское городище II		
249 - Щербеньское селище I		
250 - Щербеньское селище II		

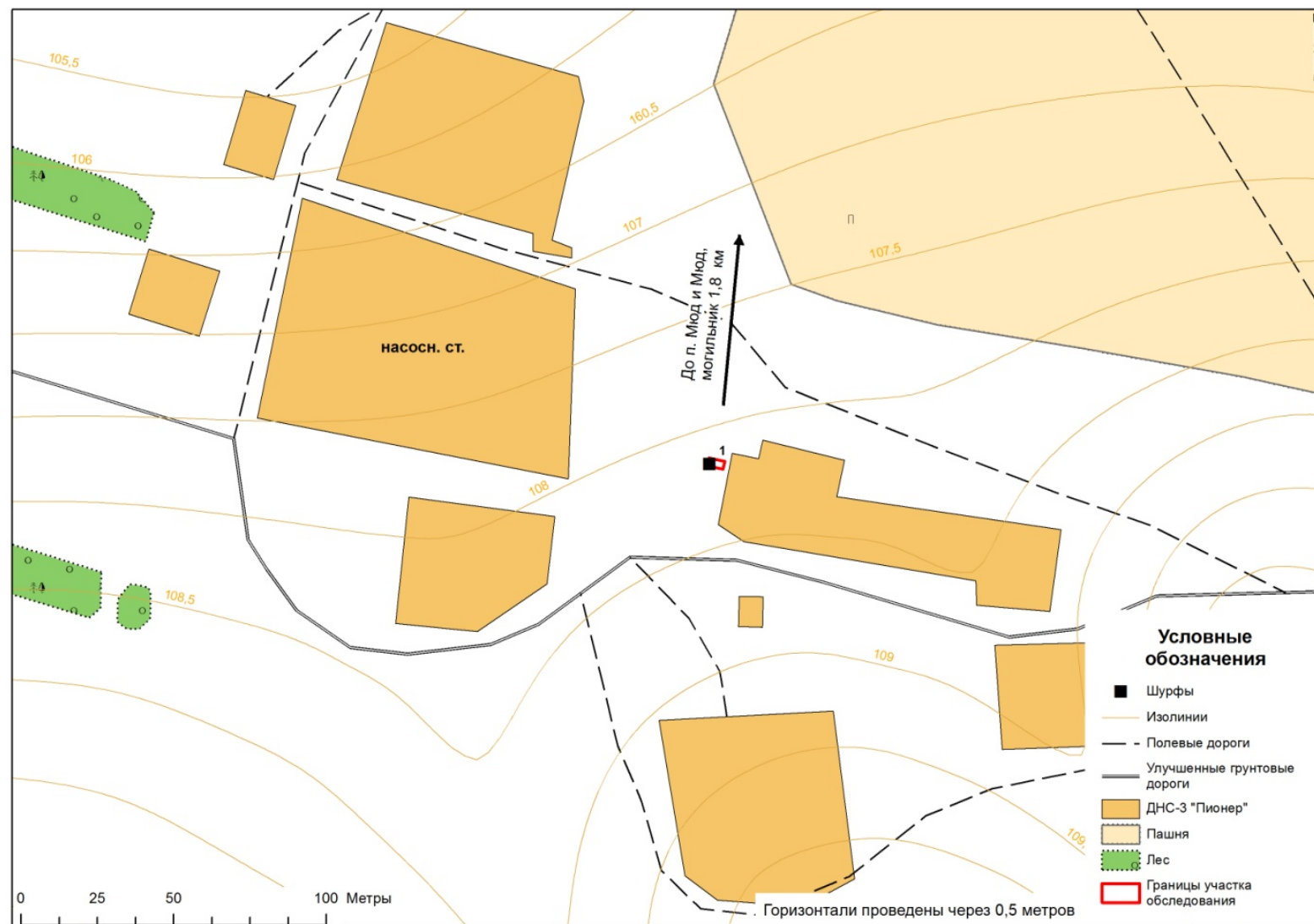


Рис. 2. Карта-схема местонахождения участка обследования «Реконструкция узла учёта ДНС-3 «Пионер» в Аксубаевском муниципальном районе Республики Татарстан.



Рис. 3. Шурф 1 перед началом работ. Вид сЗ.



Рис. 4. Шурф 1. Общий вид. Вид с С.



Рис. 5. Шурф 1. Профиль северной стенки. Вид с Ю.



Рис. 6. Шурф 1. Общий вид. Вид с Ю.



Рис 7. Шурф 1 после планирования. Вид с З.



Рис. 8. Шурф 1 после планирования. Вид с В.



Министерство культуры Российской Федерации

ОТКРЫТЫЙ ЛИСТ

№ 213

Настоящий открытый лист выдан:

Беляеву Александру Владимировичу

паспорт 9205 № 906275

(серия номер паспорта)

на право проведения археологических полевых работ

на участках обустройства дополнительных скважин, реконструкции системы нефтесбора и ППД, дополнительных скважин Ерсубайкинского нефтяного месторождения в Альметьевском районе; обустройства дополнительных скважин Гарейского нефтяного месторождения, Тат-Суксинского поднятия Тлянчи-Тамакской разведочной зоны в Актанышском районе; расширения объектов обустройства площадей НГДУ «Азнакаевскинефть» в Азнакаевском, Бузульминском, Альметьевском районах; обустройства скважин на Чишиминской площади в Сармановском, Альметьевском районах; обустройства скважин на Сармановской площади в Альметьевском, Заинском, Сармановском районах; обустройства скважин на Восточно-Судеевской площади в Альметьевском, Азнакаевском районах; реконструкции системы нефтесбора залежи №31 в Сармановском районе; обустройства скважин на 31 залежи НГДУ «Джазильнефть» в Альметьевском, Азнакаевском, Сармановском районах; обустройства дополнительных скважин Ново-Елховского нефтяного месторождения в Альметьевском, Заинском, Лениногорском районах; обустройства дополнительных скважин Соколкинского нефтяного месторождения, Восточно-Макаровского нефтяного месторождения, реконструкции системы ППД Тюгеевского нефтяного месторождения в Заинском районе; реконструкции Горкинского УКПН в режим УПС, системы трубопроводов площадей НГДУ «Лениногорскинефть» Романинского месторождения в Лениногорском районе; реконструкции системы трубопроводов Абдрахмановской площади в Бузульминском, Альметьевском районах; обустройства Нурлатского нефтяного месторождения, строительства арочного покрытия бассейна в ДОЛ «Вишневая Поляна» в Нурлатском районе; реконструкции узла учета ДНС-3 «Пионер» в Аксубаевском районе; обустройства Контузлинского нефтяного месторождения, Азеево-Салаушского нефтяного месторождения в Агрызском районе; обустройства Первомайского нефтяного месторождения в Менделеевском, Елабужском районах; реконструкции системы ППД Екатериновского нефтяного месторождения в Новошешминском районе.

(место проведения археологических полевых работ)

На основании открытого листа

Беляев Александр Владимирович

(Ф.И.О.)

имеет право производить следующие археологические полевые работы:

археологические разведки с осуществлением локальных земляных работ на указанной территории в целях выявления объектов археологического наследия, уточнения сведений о них и планирования мероприятий по обеспечению их сохранности.

Передоверие права на проведение археологических полевых работ по данному открытому листу другому лицу запрещается.

Срок действия открытого листа: с 20 апреля 2017 г. по 31 августа 2017 г.

Дата принятия решения о предоставлении открытого листа: 20 апреля 2017 г.

Первый заместитель Министра

(должность)

Дата 20 апреля 2017 г.

(подпись)

В.В.Аристархов

(Ф.И.О.)

М.П.

010263